

COPYRIGHT © Hangzhou EZVIZ Software Co., Ltd. ALL RIGHTS RESERVED.

Any and all information, including, among others, wordings, pictures, graphs are the properties of Hangzhou EZVIZ Software Co., Ltd. (hereinafter referred to as “EZVIZ”). This user manual (hereinafter referred to as “the Manual”) cannot be reproduced, changed, translated, or distributed, partially or wholly, by any means, without the prior written permission of EZVIZ. Unless otherwise stipulated, EZVIZ does not make any warranties, guarantees or representations, express or implied, regarding to the Manual.


### **About this Manual**

The Manual includes instructions for using and managing the product. Pictures, charts, images and all other information hereinafter are for description and explanation only. The information contained in the Manual is subject to change, without notice, due to firmware updates or other reasons. Please find the latest version in the EZVIZ™ website (<http://www.ezvizlife.com>).

### **Revision Record**

New release – January, 2021

### **Trademarks Acknowledgement**

EZVIZ™, ™, and other EZVIZ's trademarks and logos are the properties of EZVIZ in various jurisdictions. Other trademarks and logos mentioned below are the properties of their respective owners.

### **Legal Disclaimer**

TO THE MAXIMUM EXTENT PERMITTED BY APPLICABLE LAW, THE PRODUCT DESCRIBED, WITH ITS HARDWARE, SOFTWARE AND FIRMWARE, IS PROVIDED “AS IS”, WITH ALL FAULTS AND ERRORS, AND EZVIZ MAKES NO WARRANTIES, EXPRESS OR IMPLIED, INCLUDING WITHOUT LIMITATION, MERCHANTABILITY, SATISFACTORY QUALITY, FITNESS FOR A PARTICULAR PURPOSE, AND NON-INFRINGEMENT OF THIRD PARTY. IN NO EVENT WILL EZVIZ, ITS DIRECTORS, OFFICERS, EMPLOYEES, OR AGENTS BE LIABLE TO YOU FOR ANY SPECIAL, CONSEQUENTIAL, INCIDENTAL, OR INDIRECT DAMAGES, INCLUDING, AMONG OTHERS, DAMAGES FOR LOSS OF BUSINESS PROFITS, BUSINESS INTERRUPTION, OR LOSS OF DATA OR DOCUMENTATION, IN CONNECTION WITH THE USE OF THIS PRODUCT, EVEN IF EZVIZ HAS BEEN ADVISED OF THE POSSIBILITY OF SUCH DAMAGES.

TO THE MAXIMUM EXTENT PERMITTED BY APPLICABLE LAW, IN NO EVENT SHALL EZVIZ'S TOTAL LIABILITY FOR ALL DAMAGES EXCEED THE ORIGINAL PURCHASE PRICE OF THE PRODUCT.

EZVIZ DOES NOT UNDERTAKE ANY LIABILITY FOR PERSONAL INJURY OR PROPERTY DAMAGE AS THE RESULT OF PRODUCT INTERRUPTION OR SERVICE TERMINATION CAUSED BY: A) IMPROPER INSTALLATION OR USAGE OTHER THAN AS REQUESTED; B) THE PROTECTION OF NATIONAL OR PUBLIC INTERESTS; C) FORCE MAJEURE; D) YOURSELF OR THE THIRD PARTY, INCLUDING WITHOUT LIMITATION, USING ANY THIRD PARTY'S PRODUCTS, SOFTWARE, APPLICATIONS, AND AMONG OTHERS.

REGARDING TO THE PRODUCT WITH INTERNET ACCESS, THE USE OF PRODUCT SHALL BE WHOLLY AT YOUR OWN RISKS. EZVIZ SHALL NOT TAKE ANY RESPONSIBILITIES FOR ABNORMAL OPERATION, PRIVACY LEAKAGE OR OTHER DAMAGES RESULTING FROM CYBER ATTACK, HACKER ATTACK, VIRUS INSPECTION, OR OTHER INTERNET SECURITY RISKS; HOWEVER, EZVIZ WILL PROVIDE TIMELY TECHNICAL SUPPORT IF REQUIRED. SURVEILLANCE LAWS AND DATA PROTECTION LAWS VARY BY JURISDICTION. PLEASE CHECK ALL RELEVANT LAWS IN YOUR JURISDICTION BEFORE USING THIS PRODUCT IN ORDER TO ENSURE THAT YOUR USE CONFORMS TO THE APPLICABLE LAW. EZVIZ SHALL NOT BE LIABLE IN THE EVENT THAT THIS PRODUCT IS USED WITH ILLEGITIMATE PURPOSES.

IN THE EVENT OF ANY CONFLICTS BETWEEN THE ABOVE AND THE APPLICABLE LAW, THE LATTER PREVAILS.

# Tartalom

<b>Áttekintés</b> .....	<b>1</b>
1. A csomag tartalma .....	1
2. Alap .....	1
<b>Az EZVIZ alkalmazás beszerzése</b> .....	<b>1</b>
<b>Előkészítés</b> .....	<b>2</b>
1. Burkolat leválasztása .....	2
2. Szigetelőcsík eltávolítása .....	2
<b>Eszköz hozzáadása</b> .....	<b>3</b>
1. Első módszer: Hozzáadás a QR-kód beolvasásával .....	3
2. Második módszer: Hozzáadás az átjárónál .....	3
<b>Telepítés</b> .....	<b>4</b>
<b>Működtetés az EZVIZ Appról</b> .....	<b>5</b>
1. Kezdőlap .....	5
2. Beállítások .....	5

# Áttekintés

## 1. A csomag tartalma



Nyitás/zárás érzékelő



Kétoldalas szalag

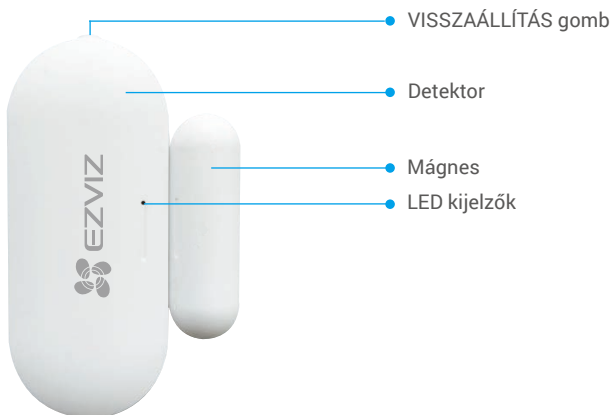


Szabályozással kapcsolatos információk



Rövid használatba vételi útmutató

## 2. Alap



Név	Leírás
VISSZAÁLLÍTÁS gomb	Nyomja meg és tartsa lenyomva a gombot legalább 5 másodpercig, hogy az érzékelő belépjen a készülék hozzáadási módjába. <ul style="list-style-type: none"><li>• Gyorsan villogó kék: Az érzékelő belép a készülék hozzáadási módjába.</li></ul>
LED kijelzők	<ul style="list-style-type: none"><li>• Gyorsan villogó kék fény, egyszer: Ajtónyitási/ajtózárási jelek indítása.</li></ul>

## Az EZVIZ alkalmazás beszerzése

1. Csatlakoztassa mobiltelefonját a Wi-Fi hálózatra (javasolt).
2. Az App Store-ban vagy a Google Play™-ben keresse meg az „EZVIZ” alkalmazást, töltsse le, majd telepítse.
3. Indítsa el az alkalmazást, majd regisztráljon egy EZVIZ felhasználói fiókot.



EZVIZ alkalmazás

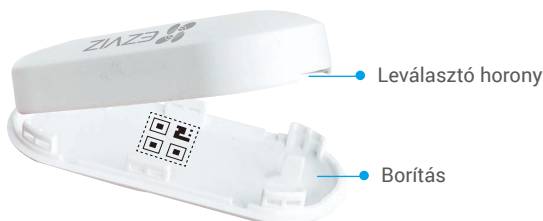


- i** Ha már használja az alkalmazást, kérjük, győződjön meg arról, hogy telepítve van a legújabb verzió. Ha ellenőrizni akarja, hogy van-e elérhető frissítés, látogasson el az App Store-ba, és keressen rá az EZVIZ alkalmazásra.

## Előkészítés

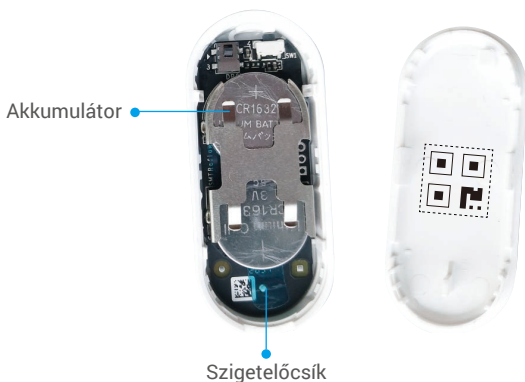
### 1. Burkolat leválasztása

Válassza le az érzékelő burkolatát a leválasztó horonynál.



### 2. Szigetelőcsík eltávolítása

A lenti ábrán látható módon távolítsa el a szigetelőcsíkot.



- i**
- Ha az akkumulátor töltöttségi szintje alacsony, az alacsony töltöttségi szintről szóló értesítés megjelenik az EZVIZ alkalmazásban, hogy emlékeztesse Önt az akkumulátorok cseréjére.
  - Ha ki kell cserélni az elemet, kérjük hogy két CR1632 elemet vásároljon.
  - Az elemek cseréjekor kérjük, hogy azokat a pozitív oldalukkal felfelé helyezze be.
  - Tartsa kezét szárazon és tisztán, amikor az áramköri lapot megérinti.

# Eszköz hozzáadása

- i** A nyitás/zárás érzékelőt az EZVIZ intelligens átjáróval (a továbbiakban: „átjáró”) együtt kell használni. Adja hozzá az átjárót az EZVIZ Cloudhoz, majd adja hozzá az érzékelőt az átjáróhoz a következő két módszerrel.

## 1. Első módszer: Hozzáadás a QR-kód beolvasásával

1. Jelentkezzen be fiókjába az EZVIZ alkalmazáson keresztül, koppintson a készülék hozzáadása ikonra, ekkor megjelenik a QR-kód beolvasófelület.
2. Szkenelje be fedél belső oldalán vagy a használati útmutatóban található QR-kódot, majd adja hozzá az érzékelőt az átjáróhoz.



3. Helyezze el az érzékelőt az alábbi ábrán látható módon.



4. Helyezze fel a fedelet.

## 2. Második módszer: Hozzáadás az átjárónál

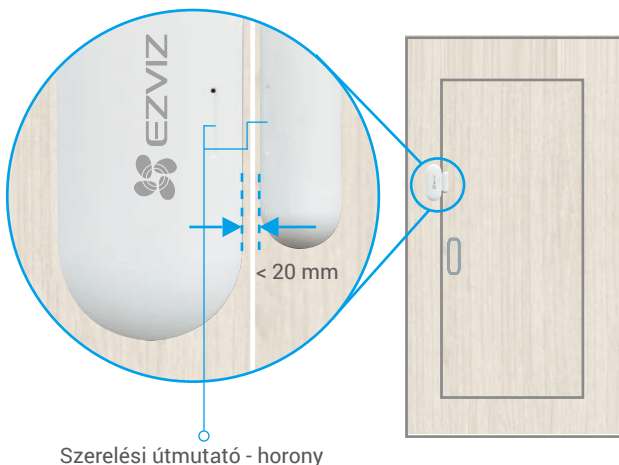
- i** Ha az érzékelőt az átjáró mellett adja hozzá, akkor a lehető legközelebb helyezze el az érzékelőt az átjáróhoz.

1. Az átjárót az átjáró használati útmutatójában leírtak szerint állítsa be az eszköz hozzáadási üzemmódba.
2. Nyomja meg és tartsa lenyomva a VISSZAÁLLÍTÁS gombot több mint 5 másodpercig mindaddig, amíg az érzékelőn lévő kijelző gyorsan kék színnel nem villog, és az érzékelő hozzáadási üzemmódba nem lép.
3. Az érzékelő automatikusan hozzáadódik az átjáróhoz.

# Telepítés

- Az érzékelőt a mágneses mezőtől távol kell elhelyezni, és ha az ajtók vagy ablakok zárva vannak, akkor az érzékelő és a mágnes közötti távolságnak 20 mm-nél kisebbnek kell lennie.
- Az érzékelő felragasztása előtt először tisztítsa le a port az ajtó vagy az ablak felületéről. Ne ragassza az érzékelőt meszelt falakra.
- Az érzékelőn és a mágnesen lévő szerelési útmutató hornyait egymás mellé kell helyezni és egymáshoz kell igazítani (az alábbi ábrán látható módon).
- A telepítési magasság ne haladja meg az 1,8 méter magasságot.
- Az érzékelő működési hőmérséklettartománya -10°C~55°C.

1. Válassza ki azt a helyet, ahová az érzékelőt be lehet szerelni.
2. Rögzítse az érzékelőt a kiválasztott helyre a kétoldalas ragasztószalaggal.
3. Nyomja meg az érzékelőt körülbelül 20 másodpercig.



# Működtetés az EZVIZ Appról

**i** Az alkalmazás felülete a verziófrissítés miatt eltérhet, és a telefonjára telepített alkalmazás felülete fog érvényesülni.

## 1. Kezdőlap

Indítsa el az EZVIZ alkalmazást, majd nyissa meg a kapcsolódó átjáró kezdőlapját, az oldalon szükség szerint kezelheti az érzékelőt.

Log (Naplófájl)	Az érzékelő észlelési naplója.
Dismiss (Elutasítás)	Érzékelő riasztásainak törlése.

## 2. Beállítások

Paraméter	Leírás
Device Name (Eszköz neve)	Testreszabhatja a készülék nevét.
Alarm Settings (Riasztási beállítások)	Ha engedélyezve van, akkor figyelmeztetés jelenik meg az ajtóérintkezőt aktiválásakor. Az értesítési paramétereket szükség szerint állíthatja be.
Linkage Camera (Kamera összekapcsolása)	Válassza ki az érzékelőhöz csatlakoztatandó kamerát. A csatlakoztatás után a kamera arra a helyre fordul, ahol az érzékelő nyitva vagy zárva van.
Related Devices (Kapcsolódó eszközök)	Láthatja az érzékelőhöz csatlakoztatott átjárót.
Device Information (Eszközinformáció)	Itt tekintheti meg a készülék adatait.
Share (Megosztás)	A készülék megosztása.
Delete Device (Eszköz törlése)	Érintse meg az érzékelő törléséhez az EZVIZ Cloudból.